

新社会

発行所：新社会党 発行者：矢田部 理
〒104-0032 東京都中央区八丁堀4-3-7三建ビル八丁堀5F
TEL. 03 (3551) 3980 FAX. 03(3551)6406
振替番号00140-0-149727 1ヵ月600円 郵送料1ヵ月160円

新社会ちば

2000年12月 第16号

発行：新社会党千葉県本部
千葉市中央区新千葉2-1-1新千葉ビル4F
TEL 043-244-6865 FAX 043-244-3860
E-mail sinsya@lily.ocn.ne.jp

小学校ごとに学童保育クラブを

どの子どもも楽しく放課後がすごせるように

学童保育クラブ数 (1999年)

	クラブ数 (A)	公立小 学校数 (B)	A/B %
千葉市	60	119	50.4
船橋市	38	55	69.1
松戸市	2	47	4.3
市川市	40	39	102.6
柏市	13	33	39.3
市原市	5	46	10.9
佐倉市	11	22	50
八千代市	15	21	71.4
流山市	1	15	6.7
習志野市	16	16	100
浦安市	12	13	92.3
木更津市	0	18	0
野田市	13	15	86.7
我孫子市	12	13	92.3
その他を含む県計	280	860	32.6

1, 配列は小学校児童数の多い順。
2, 県内の学童保育クラブは20市10町村にある。

学校の授業が終わっても家に帰っても誰もいない

授業が終わっても誰も待っていない。女性のパート労働などで、こんな子供が増えている。少子化に力がかかわらず、不足する保育所とともに、放課後、親のいない小学生児童への対応が急がれている。

九十八年、「児童福祉法」が改正されて、それまで市町村が恩恵的に行っていた「学童保育」が「放課後児童健全育成事業」として公的な制度となった。しかし、内容の充実はまだまだといたところ。とりわけ千葉県の対応は遅れている。

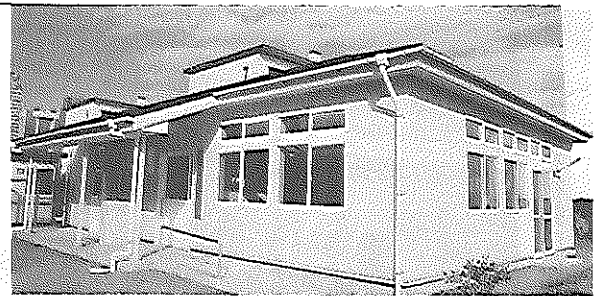
全国的な学童保育施設は、一万九百七十六か所にすぎないが(小学校数に比べ四五%)、千葉県はこれをさらに下回り、全国

保育施設の充足 遅れてる千葉県

全国的な学童保育施設は、一万九百七十六か所にすぎないが(小学校数に比べ四五%)、千葉県はこれをさらに下回り、全国

自治体ごとの格差が目立つ

さらに、自治体ごとに、大きな格差がある。ほぼ充足している市川・習



千葉市立幕張南小学校敷地内の学童保育クラブ。このような施設をすべての小学校に

がある。保護者負担はまちまちで、最高月平均五千八百円、市川・浦安・松戸・佐倉・銚子の五市と本塾村は負担ゼロだ。建設補助はない。多くは空き教室などを活用しているが、千葉市では、専用の施設を本年度八か所、来年度五か所建設する。

保育指導員の条件の改善も

問題点が多い。施設数が足りても、内容が貧弱だ。同じクラブで同じ仕事でも、保育指導員の身分はパート、臨時、嘱託とまちまちで給与格差がある。賃金は月平均十二万円程度と低い。指導員の数も足りない。開設時間も午後五時までと、父母の勤務時間に合わない。

学童保育

法制化で保育レベルは改善 保育の専門家育成も大事

永年にわたり千葉市で保育クラブを担ってきたOさんに法制化の影響と今後の課題を聞いた。

市が責任をもつこと(千葉市が社会福祉協議会に委託)になり、賃金や労働

条件、施設は良くない、バラバラだった保育レベルも全体的には改善されました。千葉市でもモデルになる施設もできていますが、一方では五校で一つのクラ

「男女雇用機会均等法」の条件整備に取り組む



子供のための教育 改革推進会議議長 長南 博邦

子供の放課後が心配で働けない。学齢期前の年代だと保育所があるが、小学校に入ると預かってくれるところが少ない。学童保育がようやく法制化されましたが、自治体によっては、まだまだわけて不熱心なところも多い。「男女雇用機会均等法」など、法律はできましたが、それを具体的に可能にする条件整備に取り組めます。

小学高学年や障害児童は対象外のところもある。女性の働ける条件整備と子供たちの健全な育成のため早急に改善をはかる必要がある。

今後は施設、保育内容等の改善は当然ですが、地域の実情にあった行事を行うなど、自主的な運営ができるようにする。若い人が指導員を生涯の仕事にできるような労働条件を改善し、学童保育の専門家として育てることも大事です。



オランダ・ハーグでの国際環境会議(COP6)は、日米の消極的態度から二酸化炭素削減目標で合意不成立となった▼二酸化炭素は、化石燃料の燃焼と森林破壊で増えつづけ、近く今の二倍になるとされる▼真鍋淑郎氏によると、この場合、地球の温度は、低緯度で2〜3度、中緯度の日本などで4度、極付近で10度くらい上昇する▼温暖化は、来世紀中に海面を五センチ上昇させ、二億人の移住を引き起こす▼二酸化炭素の森林吸収効果を過大に見積もり、その分、化石燃料の燃焼規制を低く抑えようとした日米の経済エゴが世界の非難を浴びた▼産業優先、環境軽視の姿勢は、わが国で日常茶飯事となっている▼千葉県でも外環道、湾岸道、圏央道などで環境問題はつづいた▼外環道で沿線のセンク児童が都内を上回り、大気汚染がいまでも深刻な状況を見せている▼環境明会が開かれている▼環境破壊は世界に波及する。グローバルな視点を忘れないことだ。

「新社会」(本紙)の購読を

購読料月六百元、郵送料月六十円
※お申し込みは、新社会党本部へ
TEL 043-244-6865

増える県内での産廃不法投棄

「ゴミ・ゼロ社会」への法制化めざす

(表1) 不法投棄の件数

	96年	97年	98年	99年
全 国	719	855	1,119	未調査
千葉県	100	114	133	133

(注) 千葉県産業廃棄物課調べ
全国の数字は厚生省発表と大きく異なる。

(表2) 主要市町村別不法投棄件数
(1999年)

	不法投棄 件数 (A)	市の面積 (B)	B/A	人口密度
銚子市	14	85	6	1,034
君津市	14	320	23	278
市原市	11	367	33	690
木更津市	6	138	23	886
富津市	6	203	34	273
その他も 含む県計	133か所	5,156 平方 キロ	39	1,116人/ 平方キロ

雑草に覆われたゴミの山「平成新山」中腹から山頂を見る。



千葉県内で産業廃棄物の不法投棄が増え続けている。過般、不法投棄のゴミでできた通称「平成新山」(木更津市草敷、高倉観音入口、高さ百五十メートル、推定ゴミ容量四万五千立方メートル)を見た。わずか六か月でできた人口山である。境に接した有機農家からの通報で露見した。産廃業者は逐電、山は放置されている。香川県豊島の産廃不法

千葉県内の不法投棄はこの数年増え続け、昨年末で百三十三か所(県産業廃棄物課調べ)にのぼり、環境問題を引き起こしている(表1)。とりわけ、人口密度が県平均並に高い銚子市では、六平方キロに二か所と、投棄場が密集している(表2)。

しかし、県は不法投棄の具体的な場所さえ県民に公表せず、投棄されたゴミ

の容量も把握していない。所管の厚生省でも、本紙の問い合わせに対し、不法投棄の全国件数すら把握していなかった。

第三に、焼却中心のゴミ処理法。中間処理施設でゴミを焼却し、最終処分場に埋め立てる今のやり方では、焼却ゴミが増えたらダイオキシン類問題。燃やさないで埋めるか放置する不法投棄にはダイオキシン類問題はない。

その処理費の四分の三を負担する「産廃基金」(国・建設業界・経団連・産廃処理業者の四者拠出)が九八年度に誕生したが、九九年度の拠出を経団連が拒否、暗礁に乗り上げている。

行政も産業界もゴミ問題を見て見ぬふりだ。

排出企業の回収責任徹底を

経団連拒否

産廃基金を

責任徹底を



第十堰を視察中の議員団

千葉県議員団(本池奈美枝団長)は去る十一月十日、徳島県吉野川第十堰を視察(写真)、現地の高開千代子さんら、可動堰化反対運動の人たちと交流、五、六千億円かかる建設省と県の無駄な公共事業計画の実態を調査した。

河川工学の専門家も加わる市民グループが指摘した反論を無視、審議会で議論は尽くされたとして強行突破しようとした国の姿勢は強い住民運動に阻まれる結果となった。

吉野川第十堰を視察

千葉県の根本は、サイクル型、循環型社会システムに変えゴミをなくすことだ。それでも出たゴミは分別・リサイクルを徹底

排出企業の回収責任徹底を

経団連拒否

産廃基金を

責任徹底を

経団連拒否

おさなみひろくに 長南博邦 がんばれ

2月4日に新春決起集会

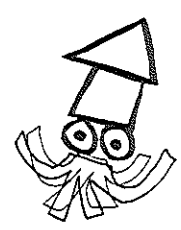
新社会党千葉県本部は長南博邦書記長を参議院予定候補に公認し、新春総決起集会を開きます。



会場 グリーンタワーパレス
千葉市中央区中央港
第1部 午後1時30分
講演会 矢田部 理の講演など
(党委員長・比例区予定候補)
第2部 午後4時
レセプション
反戦歌手 新谷のり子さん

(有)健康食材の 年末物資販売

例年の塩鮭・うどん・数の子・すのめ・わかめ・昆布しょうゆ・ラーメン等に
加え、北海道の国産闘争団と連帯し産地直送、手



作りの商品を大幅に増やしました。
今年度の新商品
にしの昆布巻・とろろ昆布・毛がに・明太子・ビーフカレー・味噌・黒しぼり(大豆)、米沢牛・ソーセイジ等
カタログを送ります。
申し込み先
043-244-6860

新社会党参院選に 12名の予定候補を決定

比例区(三名)
矢田部 理 党委員長・元参議院議員
(千葉県の重点予定候補)
小森 龍邦 党副委員長・元衆議院議員
岡崎ひろみ 党副委員長・元衆議院議員
選挙区(八名)
(千葉) 長南博邦 (山形) 千葉常義
(栃木) 浅井敦夫 (兵庫) 上野恵司
(徳島) 高開千代子 (広島) 栗原君子
(熊本) 石田博文 (鹿児島) 畑京子
推薦(沖縄) 照屋寛徳
ほかに、東京・北海道・埼玉などで選考中です。
二十名の擁立をめざします。