

週刊 新社会

発行所:新社会党 発行者:栗原 君子
〒104-0006 東京都中央区日本橋区新富町7-9 新社会ビル3F
TEL 03(5643)5002 FAX 03(5639)0150
振替額30143-0-149727 1ヵ月600円 郵送料:1ヵ月160円

新社会ちば

2010年 10月 103号

発行:新社会党千葉県本部
千葉市中央区新千葉2-1-1新千葉ビル401
TEL 043-244-6865 FAX 043-244-6864
メール sinsya@lily.ocn.ne.jp
ホームページ http://www1.ocn.ne.jp/~nsp/

国の財政支援助減額で 増える住民・自治体の負担

国民皆保険の基盤になつていく国民健康保険(以下「国保」)の保険料(税)は、年間所得200万円の人で30万円から40万円。実に社会保険の健康保険料や共済保険料の2倍から3倍近くになつていくのが実態です。

欠かせない 国の財政支援

社会保険の健康保険なら企業が5割負担します。それが国保では国の財政支援が欠かせません。ところが、国はその支援をずっと減額してきました。大きなものでは医療費の45%国負担を、給付費の50%に変えたこと(84年法改訂)。窓口負担が30%ありますから給付費は医療費の70

帯が年間所得200万円以下(世帯合算)でした。他の自治体でも大同小異です。

%となり、この制度改善で国は医療費の財政負担を45%から35%に減らしたのです。

このような中で所得実態を超える保険料(税)を少しでも軽減しようと、県内の多くの自治体でも一般会計から国保の会計に繰り出しています。

広域化の拡大で 増える医療難民

しかし、2013年4月から後期高齢者医療制度に代わって、都道府県単位の75歳以上の国民健康保険制度を開始しようとしている民主・菅政権は、同様に国保でも都道府県単位の広域化を図ろうとしています。そして一

般財源からの繰り出しをやめさせようとしています。

その結果は目に見えています。これまで各自治体で一定程度抑制されていた保険料(税)が引き上げられます。各種のサービスや低所得者への配慮はなくなります。

今まで住民や自治体の努力で積み上げてきたものが水の泡となるのです。それだけでなく滞納者が増え、窓口で10割負担せざるを得ない資格証世帯が社会問題となつていくので

千葉県の国保は

国保約100万世帯中、
滞納しているが25万世帯(24%)。
(全国で5番目に高い)

短期被保険者証 7万5千世帯 (7.3%)
保険証の有効期限が短く期限ごとに窓口で保健証を受け取ります。
被保険者資格証明書 2万6千世帯 (2.6%)
医療費を全額払い、保険料を納めると公費負担分が返還されます。資格証明の人たちの受診率は通常の保険証の50分の1です。

健康保険の格差

	国保	政管	組合
加入者(万人)	461.9	358.5	305.7
平均年齢(才)	53	37	34
老人の割合(%)	26	54	26
世帯所得(万円)	153	237	381
診療費(万円)	16	12	10

2004年の数字です。
現在ほもつと差が出ています

国保は医療のセイフティネット

国の財政負担増やせ

今年の通常国会で国保法が改定され、都道府県が広域化等支援方針を定めることができるとしました。あわせて、年内に広域化推進を行えば特別調整交付金を減らさないというアメも示されました。

千葉県でも年内に 広域化推進の動き

千葉県では、すでに県と県が選定した自治体で話し合われており、今月中旬には全県の担当者会議が開かれます。各自治体の財政力を含めた制度のアンバラ

沖縄に連帯する運動を各地で 「憲法を活かす会」が呼びかけ



憲法を活かす会は沖縄県民の関心に連帯し、5月3日には反基地闘争の講演会とデモ行進を行い「普天間基地の即時撤去・辺野古に

基地は作るな」と市民に呼びかけました。8月28日は辺野古の闘いの先頭にたつて安富さんを招き、現地の声を聞きました。いよいよ天王山の知事選挙です。憲法を活かす会は、辺野古の15年の闘いをまとめた「辺野古不同意」や「基地はいらない、どこにも」などを用意し、各地でビデオ上映会を行いカンパなど沖縄に連帯する活動を行います。ご参加ください。

雲の上の存在化 県広域議会

後期高齢者医療制度は県単位で運営され各自治体から選ばれた議員などで構成する広域議会が管理しています。

この広域議会に問題意識を持つて参加している議員はほんの一握りで、会議の途中で帰ってしまう議員が多いなど形だけのものになっていきます。

医療制度同様、住民の声が届かないものになつてしまっています。住民の顔が見える市町村国保に比べ、生活実態よりも財政的な数字が優先されてしまうことなどが懸念されます。

今年を無視して一気に全てを広域化することはできないかもしれませんが、しかし、「小さく産んで大きく育てる」とのたとえのように、既成事実を積み上げていくことでしょうか。

いま、私たちが進めることは国の責任を追究し、その財政負担を増やさせることです。利益をため込んでいく大企業の法人税や高額所得者の減税を元に戻すことによつて財源

展望

「一國の首相とは思えない情けない姿だ」。補正予算を審議する臨時国会で、野

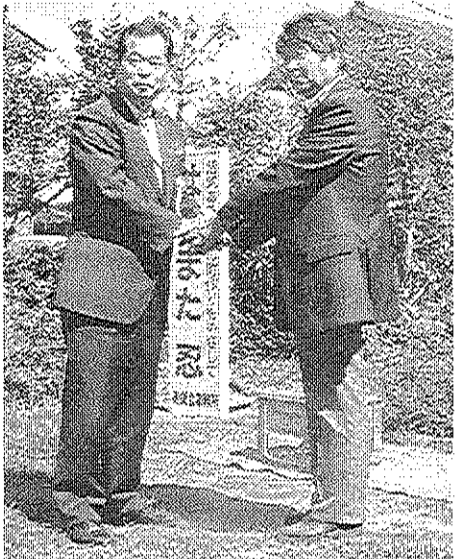
党の代表質問に答える菅首相のテレビ映像を見た人の感想だ。いわく、落ち着きが無く、質問者を恨めしそうに見上げる目つき、原稿から目を離す余裕が全くない答弁、自信の無さを見たという酷評だ。言葉は態度から刺さる。大企業の更なるテコ入れか、国民の視線重視か、かつての自民党と野党の言いが分今では全く入れ変わった。だが、ピッチャーとキャッチャーが交代しただけに過ぎない。菅首相は日が浅いからという擁護論もあるが、反自民の枠組みを作れる大器ではなさそうだ。▼まず国づくりという全体設計を作り、はみ出した部分をムダとして「仕分け」するならば、そこを誤ると必要なものまでムダになる。▼民主党は綱領も持たないバラバラの政党だ。価値判断が定まらない政党だ。何がムダか。定まらないに違いない。怖いね。ひとつの国民の声だろう。

お気軽に「労働相談室」へ

千葉労働委員会 043(221)2525
東京労働委員会 043(221)9999
市原労働委員会 043(21)5473

一宮町議選に初挑戦のはかまたさんを推せん

福祉問題のプロフェッショナル



激励に駆けつけた石井村長

一宮町議選に立候補を予定している「はかまた忍」さんの事務所開きが地元自治会や職場の仲間など多くの人が参加して10月2日におこなわれました。

加し、国労千葉地本の小林委員長とともに激励の挨拶を行いました。はかまた忍さんは「300票が当選ラインと言われている。福祉の一宮町を作るため2人の仲間とともに当選をめざし頑張る」と決意を述べました。

1953年生まれ 57歳
淑徳大学で福祉を学ぶ
児童福祉の道をあゆむ
現在 地域小規模施設「袴田ホーム」を開設しホーム長

一宮町にお知り合いのある方は新社会党までご紹介ください。
【連絡先】
一宮町宮原1078の7
TEL0475(42)5617



鳩川反失業共闘事務局長と来賓の皆さん

多くの支持者に自信 N関労千葉支部が大会

NTT関連労組千葉支部(島根俊作委員長)は10月2日、千葉市内で第9回定期大会を開催しました。

大会では、「結成してまもなく10年を迎えるが、働き続けられる職場をめざす活動で多くの仲間の支持を得ていることに自信をもって活動を広げている」ことなどが報告されました。

参加者募集中です 囲碁・将棋交流会

参加者募集中です

11月23日(祝) 10時から
京成労働会館
(京成津田沼駅から徒歩5分)
参加費 1000円

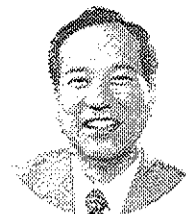


夢と消えた

最も恐れていた作業はトラクターでしたが

「取らぬ狸の...」の教訓を胸に、でもこれにめげずに来年も頑張るゾ!

菅原



夫議 浦田 秀夫 船橋市



船橋市

9月市議会で私たちは「国民健康保険条例の改正条例」を提案しました。改正の内容は、「今年度、市が保険料の均等割を一人当たり9500円値上げしたものを元に戻す」という

市は11年ぶりの値上げであることを強調していますが平成17年に税制改正が行われた結果、平成18年から20年にかけて、住民税、介護

国保料を 下げて

低所得者が多く加入する国民健康保険の保険料は、他の組合健保



市長は、本会議で普通交付税約37億円の使

市民からは高過ぎる保険料を値下げしてほしいという切実な声が出されています。

私は、国民健康保険料の今年度値上げ分を元に戻すことに必要な

論を行いました。しかし、条例改正は

私は市民と協力して市民が安心して医療を受けられよう頑張ります。

私には、国民健康保険料の今年度値上げ分を元に戻すことに必要な

国保料の引き下げ条例を提案 財源は普通交付税の活用で

民ニーズについて検討する」旨の答弁をおこ

ないました。いずれも市民の身近なニーズですが、国民健康保険料の値下げは

ペシャワール会 「中村 哲 講演会」に参加しませんか

とき：10月24日(日) PM7時~(6:30開場)
ところ：京葉銀行文化プラザ (JR千葉駅から徒歩5分)
入場料 1000円(新社会党で扱っています)



これは会長が行ってくれました。みんなホッとしながら見ているだけでしたが、後はみんなの出番です。

流した汗が 消えました

「農業に親しむ会」

一月の総会で年間計画を立て、その一つとして秋ジャガの栽培があります。その種芋の植え付けを8月22日に行いました。圃場は秋鹿会長の畑で、この日集まった会員や家族の10人で作業を行いました。植え付け手順は、肥料の散布↓土起こしと